

Как выбрать и запроектировать интерьерную лестницу?

Валерий Шайтар,
обозреватель

Несмотря на кажущуюся простоту выбора и устройства межэтажной лестницы, задуматься о ее проектировании нужно еще на стадии расчета фундамента вашего дома.

Вариантов интерьерных лестниц существует великое множество, как и их классификаций. Если придерживаться наиболее простой, то лестницы подразделяются на маршевые и винтовые. По месту расположения они могут быть подвальными, чердачными, мансардными, а если их разделить по конструкции, то можно выделить такие виды: лестницы на металлическом косоуре, на деревянном косоуре, на тетиве, на больцах, монолитные с обшивкой деревянными панелями, винтовые (мотыльковые) лестницы.

Подъем и спуск по лестнице должен быть максимально удобным и безопасным. Ограждения должны располагаться с максимальным удобством, а ступеньки должны иметь такую высоту и ширину, чтобы обеспечивать удобство при шаге.

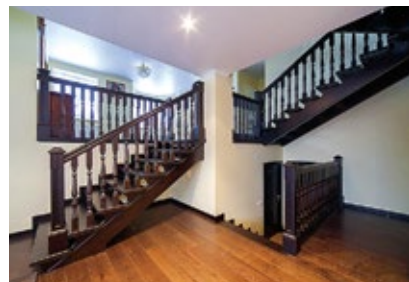
Популярны лестницы из нержавеющей стали. Допускается использование обычной стали.

Средняя стоимость межэтажной лестницы из черного окрашенного металла составляет до 1,5 тыс. у.е., а из нержавеющей стали – до 3,5 тыс. у.е. Такая цена актуальна, если расстояние от пола до потолка составляет 3 м.

Еще одно популярное направление – это лестницы из массива или клееной древесины. В Беларуси некоторые производители предлагают такие лестницы



Одномаршевые – лестницы, позволяющие подняться на 2-й этаж без изменения направления



КОСОУР – ЭТО ОТКРЫТАЯ БАЛКА С ВНУТРЕННЕЙ СТОРОНЫ ЛЕСТНИЦЫ. ОНА ВИЗУАЛЬНО ПРИДАЕТ КОНСТРУКЦИИ ЛЕСТНИЦЫ ЛЕГКОСТЬ

из ясеня, бука, дуба и других пород. Сосна будет стоить до 1 тыс. у.е., но сосна мягкая и быстро покроеется вмятинами. Твердое дерево типа дуба будет стоить около 6 тыс. у.е.

От чего зависит форма лестничного марша?

Форма лестничного марша зависит от размера проема в перекрытии, а также от места, которое хозяин может отвести под лестницу в своем доме. Геометрическое построение лестницы рекомендуется осуществлять на стадии до начала отделочных работ. Прежде чем приступить к отделке, обязательно нужно определиться с назначением лестницы (межэтажная, мансардная, чердачная, подвальная) и подумать над ее дизайном.

Тип лестницы определяется до создания ее проекта. Но если дом уже построен, а вы на стадии проектирования «забыли» о лестнице, на помощь вам придут дизайнеры, которые смогут предложить индивидуальное решение.

При проектировании лестницы не забудьте!

- Работа над проектированием и устройством межэтажной лестницы на стадии расчета фундамента позволит распределить и учесть нагрузки на фундамент вашего дома в случае, если вы, например, выбрали конструкцию лестницы из железобетона или натурального камня.

- Своевременное проектирование позволит рассчитать необходимое пространство для межэтажной

лестницы. К слову, если чердачная (выдвижная) лестница не предъявляет высоких требований к дополнительному месту в помещении, то в случае использования маршевой лестницы «жизненное» пространство для нее все же необходимо.

- Поскольку межэтажная лестница является важным элементом интерьера, то заранее учтенное ее расположение не создаст дисгармонии и функционально не внесет

ограничений в пользование помещением и самой лестницей.

- Если вы решили самостоятельно заняться изготовлением лестницы из дерева и вам в руки попала древесина с сучками диаметром свыше 10 мм, то такую древесину лучше использовать для изготовления ступенек. Также не рекомендуется для лестничной конструкции использовать влажные доски.